

20



ПРАВИТЕЛЬСТВО ХАБАРОВСКОГО КРАЯ
РАСПОРЯЖЕНИЕ

16 октября 2020 г. № 1113-рп

г. Хабаровск

О концепции по созданию центра выявления и поддержки одаренных детей в Хабаровском крае в рамках федерального проекта "Успех каждого ребенка" национального проекта "Образование"

В целях реализации на территории Хабаровского края национального проекта "Образование" и входящего в его состав федерального проекта "Успех каждого ребенка" в части создания центра выявления и поддержки одаренных детей, участия Хабаровского края в отборе субъектов Российской Федерации на предоставление в 2023 году субсидии из федерального бюджета на реализацию указанной цели:

1. Утвердить прилагаемые:

План мероприятий ("дорожную карту") по созданию и функционированию центра выявления и поддержки одаренных детей в Хабаровском крае;

Комплекс мер ("дорожную карту") по созданию и открытию центра выявления и поддержки одаренных детей в Хабаровском крае;

описание создаваемого центра выявления и поддержки одаренных детей в Хабаровском крае.

2. Определить:

министерство образования и науки Хабаровского края координатором мероприятий по созданию и функционированию центра выявления и поддержки одаренных детей в Хабаровском крае;

генерального директора краевого государственного автономного нетипового образовательного учреждения "Краевой центр образования" Шамонову Эльвиру Викторовну лицом, ответственным за создание и функционирование центра выявления и поддержки одаренных детей в Хабаровском крае.

Врио Губернатора, Председателя
Правительства края



М.В. Дегтярев

РП 019122

УТВЕРЖДЕН
распоряжением
Правительства
Хабаровского края
от 16 октября 2020 г. № 1113-рп

ПЛАН

мероприятий ("дорожная карта") по созданию и функционированию центра выявления и поддержки одаренных детей в Хабаровском крае

| № п/п | Наименование мероприятия | Ответственный исполнитель | Срок |
|-------|--|---|--------------------------------------|
| 1 | 2 | 3 | 4 |
| 1. | Создание рабочей группы по созданию и функционированию центра выявления и поддержки одаренных детей в Хабаровском крае под руководством заместителя Председателя Правительства края по социальным вопросам (далее также – рабочая группа, Региональный центр, край соответственно) | Губернатор, Председатель Правительства края | X* + 30 дней |
| 2. | Подключение к федеральному банку данных одаренных детей, обучающихся в крае | Региональный центр | согласно заявке Регионального центра |
| 3. | Создание Регионального центра как структурного подразделения краевого государственного автономного нетипового образовательного учреждения "Краевой центр образования". Разработка и утверждение локальных нормативных актов | рабочая группа Регионального центра | X + 3 месяца |
| 4. | Формирование состава попечительского совета Регионального центра | рабочая группа Регионального центра | X + 3 месяца |
| 5. | Формирование состава экспертного совета Регионального центра | попечительский совет Регионального центра | X + 3 месяца |
| 6. | Утверждение попечительским советом Регионального центра ключевых направлений работы Регионального центра в соответствии со | попечительский совет Регионального центра | X + 3 месяца |

| 1 | 2 | 3 | 4 |
|-----|---|---|------------------------------|
| | <p>Стратегией научно-технологического развития Российской Федерации, утвержденной Указом Президента Российской Федерации от 01 декабря 2016 г. № 642: общеобразовательные предметы, ключевые тематики проектной деятельности, виды спорта и искусства</p> | | |
| 7. | <p>Определение сроков и условий формирования образовательных и спортивных площадок Регионального центра, в том числе с возможностью проживания обучающихся и педагогических работников, наличием образовательной и спортивной тренировочной инфраструктуры, необходимой для реализации программ по направлениям "Наука", "Спорт", "Искусство"</p> | <p>попечительский совет Регионального центра, экспертный совет Регионального центра</p> | <p>X + 6 месяцев</p> |
| 8. | <p>Организация обучения (повышения квалификации, стажировки) управленческих и педагогических работников Регионального центра в Образовательном центре "Сириус" и (или) на площадках ведущих организаций, работающих с одаренными детьми</p> | <p>Региональный центр</p> | <p>по отдельному графику</p> |
| 9. | <p>Разработка двухлетнего плана по проведению Региональным центром программ (смен) по направлениям "Наука", "Спорт", "Искусство" для одаренных детей и молодежи по различным направлениям подготовки</p> | <p>Региональный центр, экспертный совет Регионального центра</p> | <p>X + 3 месяца</p> |
| 10. | <p>Организация сопровождения детей, проявивших выдающиеся способности, в том числе с использованием дистанционных технологий. Разработка и реализация мероприятий по дальнейшему сопровождению выпускников Регионального центра и Образовательного центра "Сириус"</p> | <p>Региональный центр</p> | <p>постоянно</p> |

| 1 | 2 | 3 | 4 |
|-----|---|--------------------|-----------------------|
| 11. | Проведение регионального междисциплинарного конкурса (конкурсов) проектных работ, в рамках которого обеспечивается возможность участия обучающихся в проектной работе по заказу технологических, промышленных и научных партнеров конкурса, с финальным очным представлением выполненных проектов экспертному совету Регионального центра | Региональный центр | постоянно |
| 12. | Проведение иных интеллектуальных, творческих, спортивных конкурсных образовательных, фестивальных и научно-просветительских мероприятий, способствующих выявлению наиболее мотивированных обучающихся | Региональный центр | по отдельному графику |
| 13. | Участие в ежегодных научно-методических конференциях Образовательного центра "Сириус" для управленческих и педагогических работников Регионального центра | Региональный центр | по отдельному графику |
| 14. | Разработка медиаплана сопровождения деятельности Регионального центра: создание открытого информационного ресурса, информационный обмен с партнерами, родителями, детьми, информационная кампания в социальных сетях | Региональный центр | X + 4 месяца |

*X – дата заключения соглашения между Правительством Хабаровского края и Министерством просвещения Российской Федерации о предоставлении субсидии из федерального бюджета бюджету Хабаровского края на реализацию мероприятия по созданию центра выявления и поддержки одаренных детей.

УТВЕРЖДЕН
распоряжением
Правительства
Хабаровского края
от 16 октября 2020 г. № 1113-рп

КОМПЛЕКС МЕР

("дорожная карта") по созданию и открытию центра выявления и поддержки одаренных детей в Хабаровском крае

| № п/п | Наименование мероприятия | Ответственный исполнитель | Результат | Срок |
|-------|--|--|--|---|
| 1 | 2 | 3 | 4 | 5 |
| 1. | Утверждение должностного лица, ответственного за создание и функционирование центра выявления и поддержки одаренных детей в Хабаровском крае (далее – Региональный центр, край соответственно) | министерство образования и науки края | распоряжение Правительства края | 25 августа X* – 1 года |
| 2. | Подписание соглашения с Образовательным Фондом "Талант и успех" о сотрудничестве в области развития и реализации интеллектуально-творческого потенциала детей и молодежи в крае | министерство образования и науки края, Образовательный Фонд "Талант и успех" | соглашение | 15 сентября X – 1 года |
| 3. | Утверждение медиаплана Регионального центра | министерство образования и науки края | распоряжение министерства образования и науки края | 01 октября X – 1 года, далее ежегодно |
| 4. | Утверждение положения о деятельности Регионального центра | министерство образования и науки края | распоряжение министерства образования и науки края | 01 октября X – 1 года |
| 5. | Создание попечительского совета Регионального центра, утверждение состава попечительского совета Регионального центра | министерство образования и науки края | распоряжение министерства образования и науки края | 01 октября X – 1 года |

| 1 | 2 | 3 | 4 | 5 |
|-----|---|---|--|---|
| 6. | Создание экспертного совета Регионального центра и утверждение его состава | министерство образования и науки края | протокол попечительского совета Регионального центра | 30 октября X – 1 года |
| 7. | Согласование и утверждение типового дизайн-проекта и зонирования Регионального центра | министерство образования и науки края | распоряжение министерства образования и науки края / акт ведомственного проектного офиса министерства образования и науки края | 30 октября X – 1 года |
| 8. | Утверждение ключевых направлений работы Регионального центра | министерство образования и науки края, попечительский совет Регионального центра | распоряжение министерства образования и науки края, протокол заседания попечительского совета Регионального центра | 30 октября X – 1 года |
| 9. | Разработка критериев отбора обучающихся и педагогических работников по направлениям образовательной деятельности Регионального центра | министерство образования и науки края, попечительский совет Регионального центра, экспертный совет Регионального центра | протокол заседания попечительского совета Регионального центра | 30 октября X – 1 года |
| 10. | Формирование годового календарного плана реализации образовательных программ, проводимых Региональным центром | министерство образования и науки края, экспертный совет Регионального центра, Региональный центр | локальный нормативный акт Регионального центра | 30 ноября X – 1 года |
| 11. | Формирование и согласование экспертным советом Регионального центра перечня оборудования для оснащения Регионального центра | министерство образования и науки края, экспертный совет Регионального центра | протокол заседания экспертного совета Регионального центра | 30 ноября X – 1 года |
| 12. | Представление информации об объемах средств операционных расходов на функционирование Регионального центра по статьям расходов | министерство образования и науки края, федеральный оператор | письмо министерства образования и науки края | 15 декабря X – 1 года, далее ежегодно |

| 1 | 2 | 3 | 4 | 5 |
|-----|---|--|---|--|
| 13. | Создание ресурса в информационно-телекоммуникационной сети "Интернет", освещающего работу Регионального центра, его программ, мероприятий по выявлению способностей и мотивации детей и молодежи | министерство образования и науки края | локальный нормативный акт Регионального центра о вводе в эксплуатацию информационного ресурса | 15 декабря X – 1 года |
| 14. | Заключение дополнительного соглашения по реализации регионального проекта "Успех каждого ребенка" на территории края в подсистеме управления национальными проектами государственной интегрированной информационной системы управления общественными финансами "Электронный бюджет" (далее – ГИИС "Электронный бюджет") | министерство образования и науки края | дополнительное соглашение по реализации регионального проекта "Успех каждого ребенка" на территории края в подсистеме ГИИС "Электронный бюджет" | 05 февраля X года, далее по необходимости |
| 15. | Заключение финансового соглашения в ГИИС "Электронный бюджет" | министерство образования и науки края | финансовое соглашение | 15 февраля X года, далее по необходимости |
| 16. | Объявление закупки товаров, работ, услуг для создания Регионального центра | министерство образования и науки края | извещения о проведении закупочных процедур | 01 марта X года |
| 17. | Получение лицензии на образовательную деятельность Регионального центра (при необходимости) | министерство образования и науки края | лицензия на реализацию образовательных программ дополнительного образования детей и взрослых | 01 марта X года |
| 18. | Апробация проведения интенсивных программ (в том числе учебно-тренировочных сборов) по математике, информатике, физике, химии, биологии, проектной деятель- | министерство образования и науки края, экспертный совет Регионального центра | информация на интернет-ресурсе Регионального центра | июнь – август X года |

| 1 | 2 | 3 | 4 | 5 |
|-----|--|---|--|---|
| | ности и другим направлениям деятельности Регионального центра | | | |
| 19. | Повышение квалификации (профессионального мастерства) сотрудников Регионального центра | министерство образования и науки края, Региональный центр | свидетельства о повышении квалификации, отчет по программам переподготовки кадров | 25 августа X года, далее ежегодно |
| 20. | Доставка, установка, наладка оборудования | министерство образования и науки края, Региональный центр | акты приемки работ, товарные накладные | 25 августа X года |
| 21. | Проведение мониторинга оснащения средствами обучения и приведения площадок Регионального центра в соответствие с дизайн-проектом | министерство образования и науки края, ведомственный проектный офис национального проекта "Образование" | по форме, определяемой ведомственным проектным офисом национального проекта "Образование" | 30 августа X года |
| 22. | Организация набора детей, обучающихся по программам Регионального центра | Региональный центр | локальный нормативный акт Регионального центра, информация на интернет-ресурсе Регионального центра | 30 августа X года, далее на регулярной основе |
| 23. | Формирование перечня и план-графика проведения региональных мероприятий для выявления выдающихся способностей и высокой мотивации у детей и молодежи | министерство образования и науки края, Региональный центр | локальный нормативный акт Регионального центра / распоряжение министерства образования и науки края, информация на интернет-ресурсе Регионального центра | 01 сентября X года |
| 24. | Организация сопровождения детей, проявивших выдающиеся способности, в том числе в дистанционной форме | министерство образования и науки края, Региональный центр | годовой отчет Регионального центра, информация на интернет-ресурсе Регионального центра | ежегодно |

| 1 | 2 | 3 | 4 | 5 |
|-----|---|---|--|-----------------------|
| 25. | Открытие Регионального центра в единый день | министерство образования и науки края, Региональный центр | информационное освещение в средствах массовой информации | 01 сентября X года |

*X – год получения субсидии.

УТВЕРЖДЕНО
распоряжением
Правительства
Хабаровского края
от 16 октября 2020 г. № 1113-рп

ОПИСАНИЕ

создаваемого центра выявления и поддержки одаренных детей
в Хабаровском крае

1. Обоснование потребности в реализации мероприятий по созданию центра выявления и поддержки одаренных детей в Хабаровском крае, в том числе с указанием проблематики и планируемых результатов

1.1. Правительством Российской Федерации поставлена задача интеллектуального развития потенциала страны, способного отвечать на вызовы времени и совершить прорыв в развитии экономики. Необходимо сформировать эффективную систему выявления, поддержки и развития способностей и талантов у детей и молодежи, основанную на принципах справедливости всеобщности, направленную на самоопределение и профессиональную ориентацию всех обучающихся.

Правительство Хабаровского края (далее также – край) рассматривает вопросы поддержки и развития одаренных детей как важнейший аспект кадровой политики, диктующей необходимость выявления и сохранения юных дарований – кадрового резерва края.

В крае принят ряд нормативных правовых актов, направленных на выявление, развитие и поддержку одаренных детей и молодежи. Распоряжением Правительства Хабаровского края от 15 марта 2016 г. № 159-рп утвержден План мероприятий Правительства Хабаровского края по реализации Концепции общенациональной системы выявления и развития молодых талантов на 2016 – 2020 годы (далее – План). Реализация мероприятий Плана обеспечивает выявление и поддержку талантливых и высокомотивированных детей и молодежи в области науки, искусства и спорта.

В соответствии с распоряжением министерства образования и науки Хабаровского края от 29 декабря 2018 г. № 1908 создан и функционирует Региональный центр выявления, поддержки и развития способностей и талантов у детей и молодежи – структурное подразделение краевого государственного автономного нетипового образовательного учреждения "Краевой центр образования", который осуществляет ведение регионального банка данных одаренных детей, учитывающего критерии отбора, порядок выявления и сопровождения одаренных детей (адрес Регионального центра: Павла Леонтье-

вича Морозова ул., д. 92Б, г. Хабаровск, 680023) (далее также – Региональный центр).

Деятельность Регионального центра направлена на:

реализацию образовательной политики Образовательного фонда "Талант и успех";

консолидацию ресурсов образовательных организаций общего, среднего профессионального, высшего образования, работающих с мотивированными и одаренными детьми края;

координацию особо значимых образовательных мероприятий;

участие в формировании образовательной политики края в области талантливой детей и молодежи;

развитие партнерства с промышленными, научными и образовательными организациями, организациями в сферах культуры и спорта по реализации совместных образовательных программ для учащихся, проявивших выдающиеся способности, организации практик и дальнейшего трудоустройства;

повышение квалификации и профессиональную подготовку педагогических кадров, в том числе в удаленных и труднодоступных районах края через сетевые формы обучения;

обмен опытом по выявлению, поддержке, сопровождению и развитию одаренных детей с центрами других регионов;

создание банка данных одаренных детей с многоуровневой системой доступа для всех партнеров сети;

применение методологии сопровождения, наставничества и шефства над одаренными и мотивированными учащимися всеми партнерами сети.

Между Правительством Хабаровского края и Образовательным фондом "Талант и успех" заключено Соглашение о сотрудничестве по созданию Регионального центра выявления, поддержки и развития способностей и талантов у детей и молодежи от 29 июня 2018 г. (далее – Соглашение).

Подписано дополнительное соглашение к Соглашению от 02 сентября 2019 г. о сотрудничестве между Правительством Хабаровского края и Образовательным фондом "Талант и успех", предполагающее совместное проведение дистанционных учебно-отборочных курсов в системе "Сирус.Онлайн" как одной из форм поддержки и сопровождения развития одаренных детей региона.

Несмотря на имеющуюся положительную динамику по созданию условий для выявления и развития одаренных детей, отмечаются факты оттока одаренных детей из региона в центральные части Российской Федерации. Сформировалась острая потребность в развитии деятельности по выявлению и дальнейшему развитию проявивших выдающиеся способности детей и молодежи, особенно в удаленных поселениях региона. В крае проживает 70 594 ребенка в возрасте от 11 до 18 лет. Для региона характерно большое количество малых населенных пунктов, разбросанных на огромной территории. Плотность населения в крае (один человек на квадратный метр) значительно ниже средней плотности населения по Российской Федерации (8,4 человека

на квадратный метр).

В случае победы в отборе субъектов Российской Федерации на предоставление в 2023 году субсидии из федерального бюджета бюджетам субъектов Российской Федерации на создание центров выявления и поддержки одаренных детей в рамках федерального проекта "Успех каждого ребенка" национального проекта "Образование" будет обеспечено увеличение площадок и расширение материально-технической базы функционирующего Регионального центра выявления, поддержки и развития способностей и талантов у детей и молодежи, созданного без привлечения средств федерального бюджета, для реализации образовательных программ по направлениям "Наука", "Искусство" и интенсивных программ по направлению "Спорт", в том числе в формате интенсивных профильных смен, с использованием собственной инфраструктуры (далее – создаваемый центр выявления и поддержки одаренных детей в Хабаровском крае).

Создаваемый центр выявления и поддержки одаренных детей в Хабаровском крае будет являться структурным подразделением краевого государственного автономного нетипового образовательного учреждения "Краевой центр образования" и позволит:

обучать одаренных детей из всех 19 городских округов и муниципальных районов края в очной и дистанционной формах, выстроить работу по дальнейшему постсопровождению участников очных образовательных программ;

создать 250 новых мест дополнительного образования в очной форме, организовать обучение в дистанционной форме;

создать для реализации интенсивных очных образовательных программ 90 мест для проживания детей и приглашенных педагогов на базе создаваемого центра выявления и поддержки одаренных детей в Хабаровском крае;

увеличить охват высокомотивированных и талантливых детей края дополнительным образованием по направлениям "Наука", "Искусство", "Спорт" к 2025 году до 80 процентов, в том числе с использованием дистанционных технологий;

закрепить на территории края талантливую молодежь с инновационным мышлением;

сформировать механизм сетевого взаимодействия с интеллектуальными и индустриальными партнерами;

организовать площадки для подготовки обучающихся к всероссийским олимпиадам и конкурсам, к конкурсу научно-технологических проектов "Большие вызовы", различным конкурсам проектно-исследовательской деятельности;

повысить уровень профессионального мастерства (квалификации) работников, в том числе путем реализации дополнительных профессиональных программ по методикам и практикам работы с проявившими выдающиеся способности детьми и молодежью, а также участия в мероприятиях различного уровня и интегративного взаимодействия;

вовлечь талантливых и одаренных детей края в активную научную, творческую, инновационную деятельность на основе освоения современных технологий и проектной и исследовательской деятельности;

обеспечить возможность талантливым детям и молодежи края демонстрировать свои знания, исследовательские навыки и личные качества через открытый и прозрачный механизм системы публичных мероприятий в сфере науки, технического и научно-технического творчества;

создать результативную систему по раннему выявлению, сопровождению и поддержке мотивированных и одаренных детей, направленную на развитие экономики края;

тиражировать и распространять опыт по выявлению, поддержке, сопровождению и развитию проявивших выдающиеся способности детей и молодежи среди заинтересованных организаций на территории края и других региональных центров, связанных с данным видом деятельности.

2. Данные по региональной сети организаций, осуществляющих деятельность по работе с одаренными детьми, их количеству и кадровому составу

2.1. В настоящее время в крае функционирует Региональный центр выявления, поддержки и развития способностей и талантов у детей и молодежи – структурное подразделение краевого государственного автономного нетипового образовательного учреждения "Краевой центр образования", созданный без привлечения средств федерального бюджета.

Численность педагогических работников Регионального центра – четыре человека.

На 01 октября 2020 г. 47 458 детей края включены в различные программы Регионального центра.

2.2. К образовательному процессу в Региональном центре привлечены лучшие педагогические работники края и высококвалифицированные специалисты предприятий реального сектора экономики (интеллектуальные и индустриальные партнеры), в том числе представители:

1) образовательных организаций высшего образования:

федерального государственного бюджетного образовательного учреждения высшего образования "Тихоокеанский государственный университет";

Дальневосточного института управления – филиала федерального государственного бюджетного образовательного учреждения высшего образования "Российская академия народного хозяйства и государственной службы при Президенте Российской Федерации";

федерального государственного бюджетного образовательного учреждения высшего образования "Хабаровский государственный университет экономики и права";

федерального государственного бюджетного образовательного учреждения высшего образования "Дальневосточный государственный университет путей сообщения";

федерального государственного бюджетного образовательного учреждения "Дальневосточный государственный медицинский университет";

Хабаровского института инфокоммуникаций (филиал) федерального государственного бюджетного образовательного учреждения высшего образования "Сибирский государственный университет телекоммуникаций и информатики";

федерального государственного бюджетного образовательного учреждения высшего образования "Комсомольский-на-Амуре государственный университет";

федерального государственного бюджетного образовательного учреждения высшего образования "Дальневосточная государственная академия физической культуры";

федерального государственного бюджетного образовательного учреждения высшего образования "Хабаровский государственный институт культуры";

2) профессиональных образовательных организаций:

краевого государственного бюджетного профессионального образовательного учреждения "Хабаровский колледж отраслевых технологий и сферы обслуживания";

краевого государственного бюджетного профессионального образовательного учреждения "Хабаровский технический колледж";

краевого государственного бюджетного образовательного учреждения "Хабаровский краевой колледж искусств";

краевого государственного бюджетного образовательного учреждения "Хабаровский педагогический колледж имени Героя Советского Союза Д.Л. Калараша";

3) "якорных" организаций, осуществляющих деятельность на территории края:

акционерного общества "ННК – Хабаровский нефтеперерабатывающий завод";

муниципального унитарного предприятия г. Хабаровска "Водоканал";

Дальневосточного межрегионального территориального управления Федеральной службы по гидрометеорологии и мониторингу окружающей среды "Росгидромет";

Центра космической связи (ЦКС) "Хабаровск" – филиала федерального государственного унитарного предприятия "Космическая связь";

акционерного общества "Газпром газораспределение Дальний Восток";

4) Хабаровского отделения федерального государственного бюджетного учреждения науки Института прикладной математики Дальневосточного отделения Российской академии наук;

5) федерального государственного бюджетного учреждения науки Института водных и экологических проблем Дальневосточного отделения Российской академии наук;

6) организаций общего и дополнительного образования в крае.

3. Информация о повышении квалификации педагогических работников, специалистов и руководящего состава в области выявления и поддержки одаренных детей

3.1. В период 2015 – 2020 гг. педагогические работники, работающие с одаренными детьми, прошли повышение квалификации:

в Образовательном фонде "Талант и Успех" по программам:

"Развитие одаренности школьника в предметных областях (математика, физика)" – семь человек;

"Некоторые аспекты профильного обучения, подготовка одаренных школьников к олимпиаде" – пять человек;

"Проектная и учебно-исследовательская деятельность в школе: содержание, и технологии, педагогический дизайн (естественнонаучная и техническая направленность)" – четыре человека;

"Конструирование индивидуальных траекторий развития детей дошкольного и младшего школьного возраста: от педагогической идеи к образовательной практике" – один человек;

всероссийского семинара-совещания для жюри регионального этапа Всероссийской олимпиады школьников – семь человек;

курсов повышения квалификации для руководящего состава – 2 человека;

в специализированном учебно-научном центре федерального государственного автономного образовательного учреждения высшего образования "Новосибирский национальный исследовательский государственный университет" по предметным областям (химия, физика, математика) – 4 человека.

4. Опыт региона в реализации федеральных и международных проектов (мероприятий) в области работы с одаренными детьми за последние три года

4.1. Край имеет положительный опыт работы по выявлению, поддержке и сопровождению высокомотивированных и талантливых детей и молодежи.

В январе 2020 года реализован грант "Проведение тематических смен в сезонных лагерях для школьников по передовым направлениям дискретной математики, информатики, цифровых технологий" в рамках федерального проекта "Кадры для цифровой экономики" национальной программы "Цифровая экономика" государственной программы Российской Федерации "Развитие образования", в тематической смене приняли участие 150 детей края и 20 детей из Китайской Народной Республики.

В 2019 году в крае подготовлено 20 победителей и призеров заключительного этапа Всероссийской олимпиады школьников, в 2020 году 253 участника стали победителями и призерами регионального этапа Всероссийской олимпиады школьников.

Обеспечено участие детей края в очных образовательных программах Образовательного центра "Сириус" (2019 – 2020 учебный год – 86 человек).

Победителями и призерами рейтинговых олимпиад и конкурсов региональных и заключительных этапов в 2019 – 2020 учебном году является 141 учащийся края (олимпиада "Высшая проба", Всесибирская открытая олимпиада школьников, олимпиада Санкт-Петербургского университета, всероссийская олимпиада "Гранит науки", Международная математическая олимпиада "Турнир городов" и другие).

В период 2014 – 2020 гг. в государственный информационный ресурс "Таланты России" внесено 2 014 учащихся края, из них в 2019 – 2020 учебном году – 1 154 человека.

В крае созданы ресурсный центр "Школьная лига РОСНАНО", методический центр Агентства стратегических инициатив по продвижению новых проектов по поддержке реализации образовательных проектов "Цифровая платформа для работы высокомотивированных детей и их сопровождения", "Детские научные клубы открытий и изобретательства Фабрика миров", "Образовательная платформа Учи.Ру", Национальная открытая школа", "Методика развития эмоционального интеллекта детей".

Работает методическая площадка по подготовке участников к командной инженерной олимпиаде школьников "Олимпиада Национальной Технологической инициативы".

Действует региональная площадка проведения Всероссийского конкурса научно-технических проектов Образовательного фонда "Талант и успех".

5. Описание площадки (площадок) создаваемого центра выявления и поддержки одаренных детей в Хабаровском крае

5.1. Создаваемый центр выявления и поддержки одаренных детей в Хабаровском крае располагается в четырех зданиях (далее – Здания № 1 – 4). Общая площадь – 2 977,4 кв. метра. Площадь территории – 10 771,3 кв. метра.

5.2. Перечень функциональных зон с указанием их площади.

Функциональные зоны (учебные кабинеты, кабинеты дополнительного образования, компьютерные классы, лаборатория биологии, химии, экологии, лаборатория физики, коворкинг, шахматная зона, зоны для проектной деятельности, спортивный зал общей физической подготовки (далее – ОФП), тренажерный зал, хореографический зал, художественные мастерские, музыкальный класс, медиатека, столовая-пищеблок, актовый зал (лекторий), кабинеты для индивидуальных и групповых занятий, кампус, медицинский блок, административно-хозяйственные помещения):

1) Здание № 1 (адрес: Албанский пер., д. 3А):

гардероб № 1 – 14,1 кв. метра;

тренажерная № 2 – 16,1 кв. метра;

хореографический зал № 3 – 58,7 кв. метра;

спортивный зал ОФП № 4 – 76,3 кв. метра;

кабинет дополнительного образования № 5 – 36,85 кв. метра;

кабинет дополнительного образования № 6 – 36,85 кв. метра;

тренажерный зал № 7 – 38,2 кв. метра;

серверная № 8 – 11,8 кв. метра;

лаборатория физики № 9 – 76,5 кв. метра;

лаборатория химии, биологии, экологии № 10 – 54,7 кв. метра;

зона проектной деятельности № 11 – 25,0 кв. метров;

зона проектной деятельности № 12 – 33,7 кв. метра;

кабинет индивидуально-групповых занятий № 13 – 19,7 кв. метра;

кабинет индивидуально-групповых занятий № 14 – 18,4 кв. метра;

музыкальный класс № 15 – 59,5 кв. метра;
преподавательская № 16 – 13,8 кв. метра;
2) Здание № 2 (кампус) (адрес: Албанский пер., д. 3):
комнаты для проживания:
№ 17 – 13,6 кв. метра;
№ 18 – 34,8 кв. метра;
коворкинг № 19 – 36,5 кв. метра;
комнаты для проживания:
№ 20 – 18,9 кв. метра;
№ 21 – 18,3 кв. метра;
№ 22 – 18,7 кв. метра;
№ 23 – 17,3 кв. метра;
№ 24 – 18,5 кв. метра;
№ 25 – 19,6 кв. метра;
чемоданная № 26 – 17,3 кв. метра;
комната для персонала № 27 – 11,6 кв. метра;
медицинский блок № 28 – 36,2 кв. метра;
санузел и душевая № 29 – 34,9 кв. метра;
комнаты для проживания:
№ 30 – 10,8 кв. метра;
№ 31 – 18,3 кв. метра;
№ 32 – 15,3 кв. метра;
№ 33 – 17,8 кв. метра;
№ 35 – 19,2 кв. метра;
№ 36 – 18,1 кв. метра;
№ 37 – 18,3 кв. метра;
№ 38 – 17,3 кв. метра;
шахматная зона № 39 – 34,5 кв. метра;
комнаты для проживания:
№ 40 – 17,4 кв. метра;
№ 41 – 19,2 кв. метра;
№ 42 – 18,6 кв. метра;
№ 43 – 18,7 кв. метра;
№ 44 – 17,9 кв. метра;
№ 45 – 18,3 кв. метра;
санузел и душевая № 46 – 34,9 кв. метра;
3) Здание № 3 (адрес: Карла Маркса ул., д. 113А):
пищеблок, столовая № 47 – 178,4 кв. метра;
гардероб № 48 – 19,2 кв. метра;
выставочный зал № 49 – 52,11 кв. метра;
актовый зал (лекторий) № 50 – 199,9 кв. метра;
4) Здание № 4 (адрес: Карла Маркса ул., д. 113):
медiateка № 51 – 39,4 кв. метра;
компьютерный класс № 52 – 30,9 кв. метра;
компьютерный класс № 53 – 35,9 кв. метра;

серверная № 54 – 26,0 кв. метров;
учебный кабинет № 55 – 52,0 кв. метров;
кабинет для индивидуальных занятий № 56 – 17,9 кв. метра;
учебный кабинет № 57 – 53,9 кв. метра;
учебный кабинет № 58 – 54,4 кв. метра;
преподавательская № 59 – 15,6 кв. метра;
коворкинг № 60 – 53,4 кв. метра;
учебный кабинет № 61 – 43,2 кв. метра;
художественные мастерские № 62 – 32,6 кв. метра;
инвентарная № 63 – 15,2 кв. метра;
художественные мастерские № 64 – 40,8 кв. метра.

5.3. Техническое состояние Зданий:

1) Здание № 1:

год постройки: 1958 год;

капитальный ремонт: не проводился;

фундамент ленточный, бутовый;

здание кирпичное, подвал;

перекрытие деревянное балочное утепленное;

крыша скатная;

этажность: два этажа (и подвальные помещения);

водоснабжение, канализация, отопление и электроснабжение – центральное;

2) Здание № 2:

год постройки: 1959 год;

капитальный ремонт: не проводился;

фундамент ленточный, бутовый;

здание кирпичное;

перекрытие железобетонные плиты;

крыша скатная;

этажность: два этажа;

водоснабжение, канализация, отопление и электроснабжение – центральное;

3) Здание № 3:

год постройки: 1967 год;

капитальный ремонт: не проводился;

фундамент железобетонный, ленточный;

здание кирпичное;

перекрытие железобетонные плиты;

крыша совмещенная рулонная;

этажность: один этаж;

водоснабжение, канализация, отопление и электроснабжение – центральное;

4) Здание № 4 (третий этаж):

год постройки: 1956 год;

капитальный ремонт: 2012 год;

фундамент ленточный, бутовый;
здание кирпичное, железобетонные блоки, подвал;
перекрытие железобетонные плиты, деревянное балочное утепленное;
крыша скатная;
этажность: три этажа (и подвальные помещения);
водоснабжение, канализация, отопление и электроснабжение – центральное.

5.4. Необходим капитальный ремонт Зданий и сетей инженерно-технического обеспечения.

5.5. Информация о собственнике.

Собственником имущества создаваемого центра выявления и поддержки одаренных детей в Хабаровском крае является Хабаровский край. Краевое государственное имущество передано в оперативное управление краевому государственному автономному нетиповому образовательному учреждению "Краевой центр образования". Функции и полномочия учредителя указанной образовательной организации от имени Хабаровского края осуществляет министерство образования и науки Хабаровского края, расположенное по адресу: Фрунзе ул., д. 72, г. Хабаровск, 680000.

5.6. Территориальная доступность для населения.

Создаваемый центр выявления и поддержки одаренных детей в Хабаровском крае расположен в Железнодорожном районе г. Хабаровска. Обеспечена транспортная доступность создаваемого центра выявления и поддержки одаренных детей в Хабаровском крае для населения, в том числе для лиц с ограниченными возможностями здоровья (18 автобусных маршрутов, два троллейбусных маршрута, пять маршрутов маршрутного такси).

6. Иная дополнительная информация

а) таблица индикаторов эффективности деятельности создаваемого центра выявления и поддержки одаренных детей в Хабаровском крае приведена в приложении № 1 к настоящему Описанию создаваемого центра выявления и поддержки одаренных детей в Хабаровском крае (далее – Описание);

б) предварительная калькуляция операционных расходов на функционирование центра выявления и поддержки одаренных детей в Хабаровском крае приведена в приложении № 2 к настоящему Описанию;

в) зонирование и дизайн-проект создаваемого центра выявления и поддержки одаренных детей в Хабаровском крае приведены в приложении № 3 к настоящему Описанию;

г) примерный перечень категорий и должностей создаваемого центра выявления и поддержки одаренных детей в Хабаровском крае приведен в приложении № 4 к настоящему Описанию.

ПРИЛОЖЕНИЕ № 1
к описанию создаваемого центра
выявления и поддержки одаренных
детей в Хабаровском крае

ТАБЛИЦА ИНДИКАТОРОВ
эффективности деятельности центра
выявления и поддержки одаренных детей в Хабаровском крае

| № п/п | Наименование индикатора (показателя) | Минимальное значение в год (начиная с года создания центра выявления и поддержки одаренных детей в Хабаровском крае) | Значение показателя | | |
|----------|---|---|---------------------|----------|----------|
| | | | 2023 год | 2024 год | 2025 год |
| 1 | 2 | 3 | 4 | 5 | 6 |
| 1. | Общий объем дополнительных общеобразовательных программ, проводимых на регулярной (ежедневной) основе (человеко-часов на 1,0 млн. населения)* | 25 000 | 32 900 | 33 200 | 33 500 |
| 2. | Общий объем проведенных профильных региональных смен по направлениям "Наука", "Спорт", "Искусство" (человеко-дней на 1,0 млн. населения) | 10 000 | 10 120 | 10 250 | 10 350 |
| 3. | Доля детей, обучающихся в 5 – 11 классах, вовлеченных в мероприятия по выявлению и сопровождению одаренных детей (процентов) | 10 | 10 | 10 | 10 |
| 4. | Численность детей, участвующих в программах с применением дистанционных технологий (человек на 1,0 млн. населения) | 3 000 | 3 000 | 3 100 | 3 150 |

| 1 | 2 | 3 | 4 | 5 | 6 |
|----|---|-------|-------|-------|-------|
| 5. | Число проведенных региональных мероприятий по выявлению выдающихся способностей и высокой мотивации у детей и молодежи, включая региональный этап Всероссийской олимпиады школьников и Всероссийского конкурса научно-технологических проектов, очные отборочные туры в Образовательный центр "Сириус" (единиц) | 40 | 40 | 41 | 42 |
| 6. | Число детей, включенных в государственный информационный ресурс о детях, проявивших выдающиеся способности (человек на 1,0 млн. населения) | 1 000 | 1 000 | 1 000 | 1 000 |
| 7. | Доля сотрудников центра выявления и поддержки одаренных детей в Хабаровском крае (далее – Региональный центр), прошедших обучение (повышение квалификации, стажировку) по программам и методикам работы с одаренными детьми на площадках ведущих организаций по работе с одаренными детьми (процентов) | 100 | 50 | 75 | 100 |
| 8. | Доля педагогов Регионального центра, принявших участие в организации образовательных программ или прошедших обучение (повышение квалификации, стажировку) по программам и методикам работы с одаренными детьми на площадке образовательного центра "Сириус" (процентов) | 50 | 25 | 40 | 50 |

* – численность населения Хабаровского края по данным Росстата составляет 1 315 643 чел. (2020 г.).

Примечание:

1. Общее число обучающихся по образовательным программам Регионального центра должно быть не менее пяти процентов от общего числа обучающихся по образовательным программам основного и среднего общего образования в крае.

2. При расчете значений показателей учитываются данные только по тем мероприятиям, которые внесены в календарь программ и мероприятий Регионального центра в системе "Сириус. Онлайн".

3. При расчете значения показателя "Доля сотрудников Регионального центра, прошедших обучение (повышение квалификации, стажировку) по программам и методикам работы с одаренными детьми на площадках ведущих организаций по работе с одаренными детьми (процентов)" не учитываются сотрудники, относящиеся к категории "Рабочий", обслуживающий персонал, а также сотрудники, непосредственно не участвующие в организации образовательного процесса (бухгалтеры, юристы и прочие).

4. При расчете значения показателя "Доля педагогов Регионального центра, принявших участие в организации образовательных программ или прошедших обучение (повышение квалификации, стажировку) по программам и методикам работы с одаренными детьми на площадке Образовательного центра "Сириус" (процентов)" учитываются как штатные, так и привлеченные по договорам педагогические кадры.

5. В целях верификации отчетных данных сведения о программах Регионального центра, включающие порядок и критерии отбора, результаты отбора, списки учащихся – участников программ, педагогический состав программ, материалы программ и прочее, публикуются на официальном сайте Регионального центра.

ПРИЛОЖЕНИЕ № 2

к описанию создаваемого центра
выявления и поддержки одаренных
детей в Хабаровском крае

ПРЕДВАРИТЕЛЬНАЯ КАЛЬКУЛЯЦИЯ

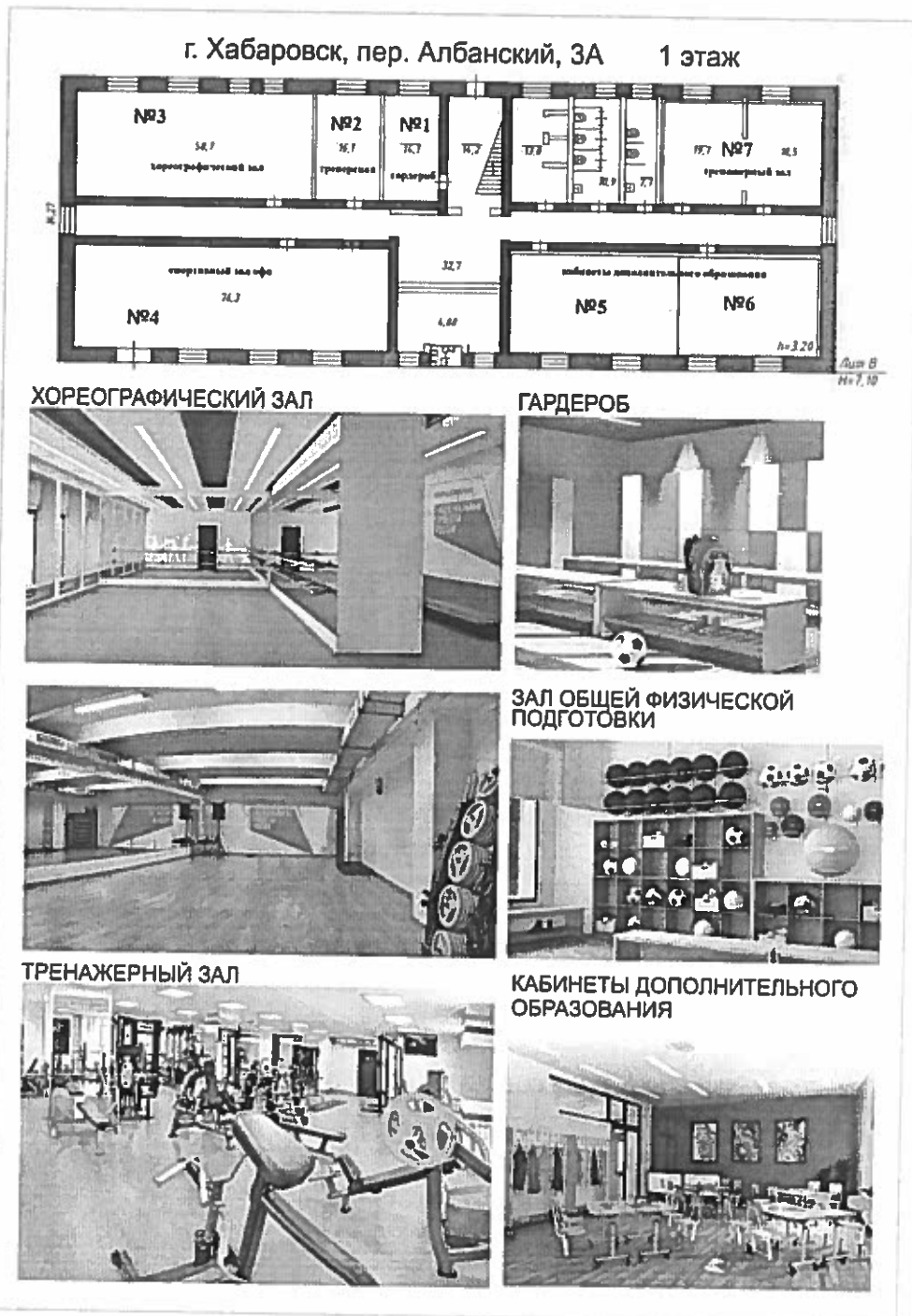
операционных расходов на функционирование центра выявления и поддержки одаренных детей в Хабаровском крае

| Код | Наименование показателя | Сумма расходов (тыс. рублей) | | |
|-----|---|------------------------------|-----------|-----------|
| | | 2023 год | 2024 год | 2025 год |
| 1 | 2 | 3 | 4 | 5 |
| 211 | Заработная плата | 41 403,80 | 43 059,95 | 44 782,35 |
| 212 | Прочие несоциальные выплаты (суточные) | 300,00 | 312,60 | 326,00 |
| 213 | Начисления на выплаты по оплате труда | 12 503,95 | 12 754,03 | 13 009,11 |
| 222 | Транспортные услуги (проезд детей на соревнования) | 2 070,00 | 2 152,80 | 2 238,91 |
| 222 | Транспортные услуги (проезд педагогов и сопровождающих детей на соревнования) | 2 120,00 | 2 204,80 | 2 292,99 |
| 226 | Транспортные расходы сотрудников, направленных в командировку и приобретающих билеты в рамках командировочных расходов (проезд педагогов на обучение) | 770,00 | 800,80 | 832,83 |
| 226 | Прочие работы, услуги (проживание детей на соревнованиях) | 280,00 | 291,20 | 302,85 |
| 226 | Прочие работы, услуги (проживание педагогов на обучении) | 300,00 | 312,00 | 324,48 |
| 226 | Прочие работы, услуги (проживание педагогов и сопровождающих детей на соревнованиях) | 1 150,00 | 1 196,00 | 1 243,84 |
| 340 | Увеличение стоимости материальных запасов (приобретение расходных материалов) | 8 000,00 | 8 320,00 | 8 652,80 |
| | Иные расходы (аренда, коммунальные платежи и т.д.) | 15 000,00 | 15 600,00 | 16 224,00 |
| | Всего | 83 897,75 | 87 003,58 | 90 230,15 |

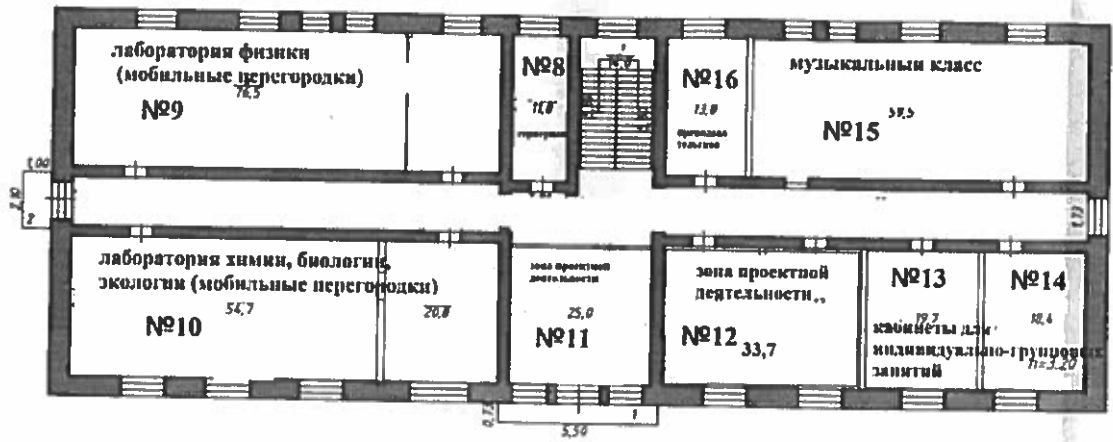
ПРИЛОЖЕНИЕ № 3
к описанию создаваемого центра
выявления и поддержки одаренных
детей в Хабаровском крае

ЗОНИРОВАНИЕ И ДИЗАЙН-ПРОЕКТ
создаваемого центра выявления и поддержки одаренных детей
в Хабаровском крае

Здание № 1



г. Хабаровск, пер. Албанский, 3А 2 этаж



ЛАБОРАТОРИЯ ФИЗИКИ



ЛАБОРАТОРИЯ ХИМИИ, БИОЛОГИИ, ЭКОЛОГИИ



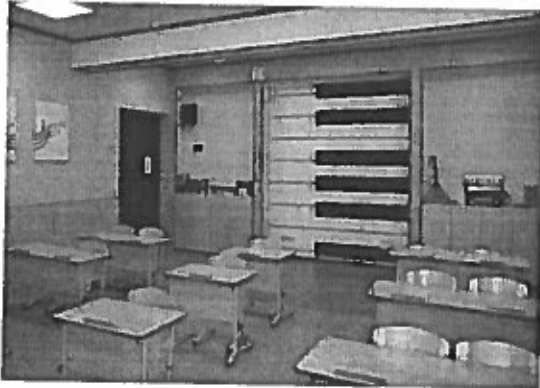
КАБИНЕТ ДЛЯ ИНДИВИДУАЛЬНО-ГРУППОВЫХ ЗАНЯТИЙ



ПРЕПОДАВАТЕЛЬСКАЯ



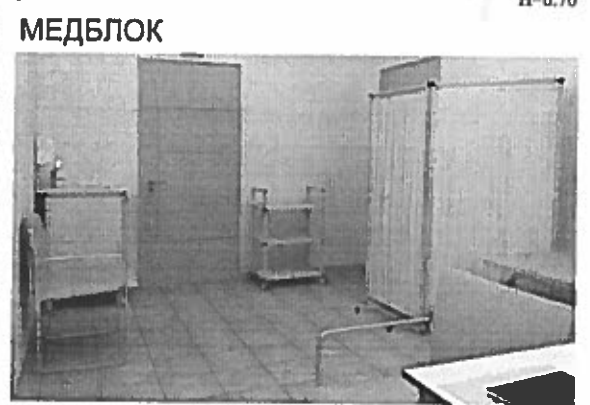
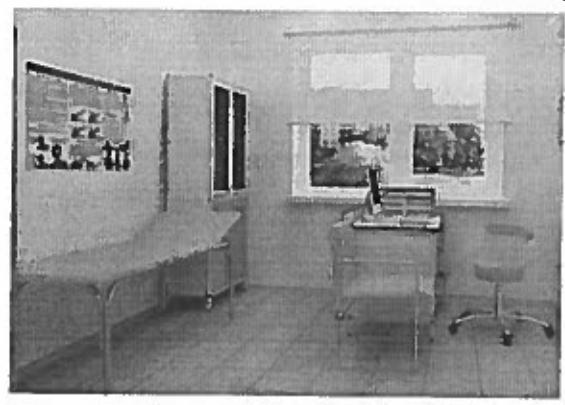
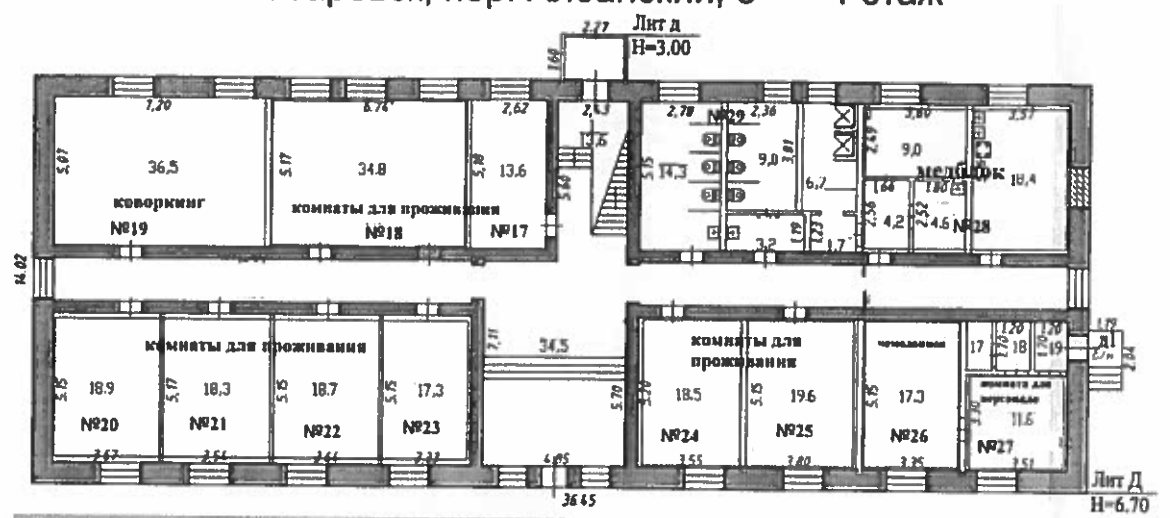
КАБИНЕТ МУЗЫКИ



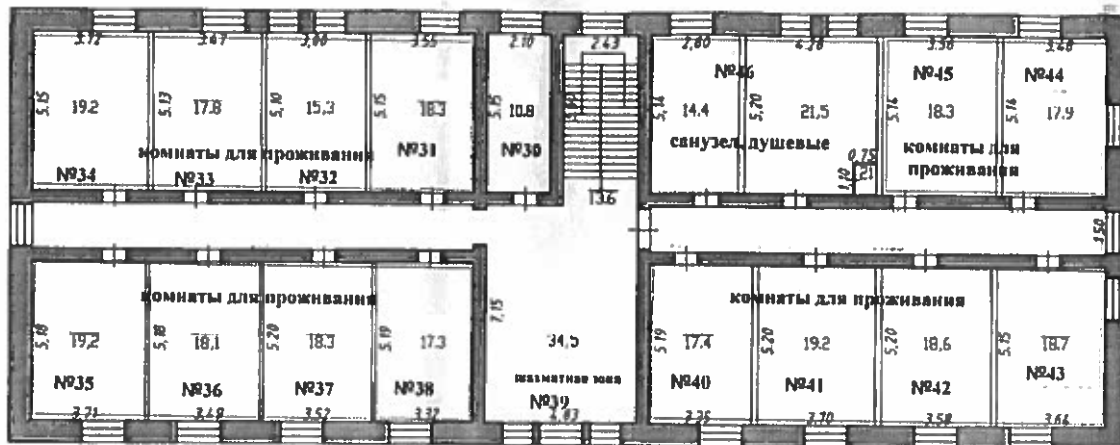
ЗОНА ПРОЕКТНОЙ ДЕЯТЕЛЬНОСТИ



г. Хабаровск, пер. Албанский, 3 1 этаж



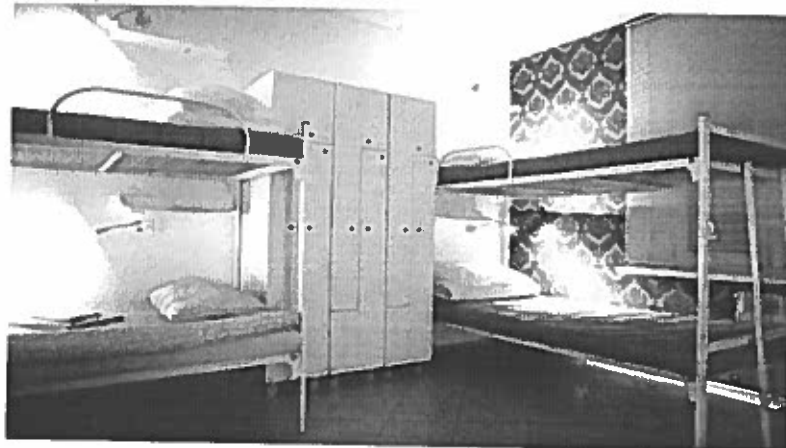
г. Хабаровск, пер. Албанский, 3 2 этаж



ШАХМАТНАЯ ЗОНА



КОМНАТЫ ДЛЯ ПРОЖИВАНИЯ



44

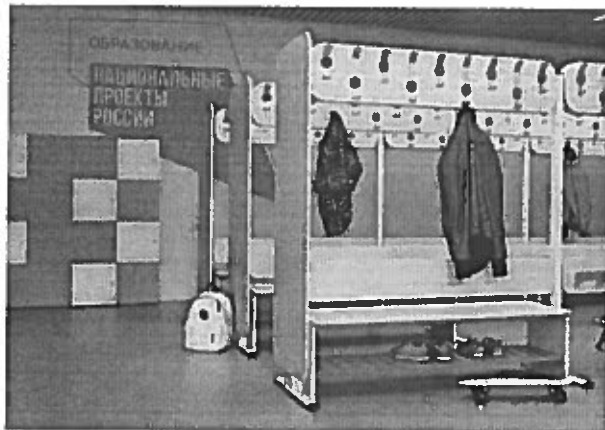
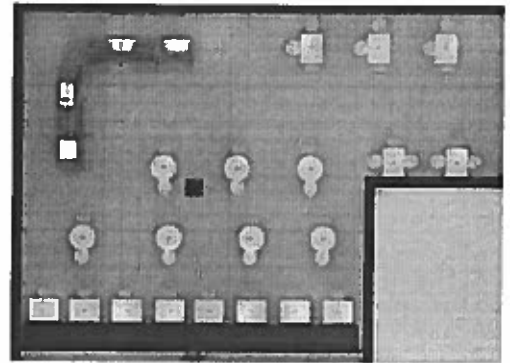
5

Здание № 3

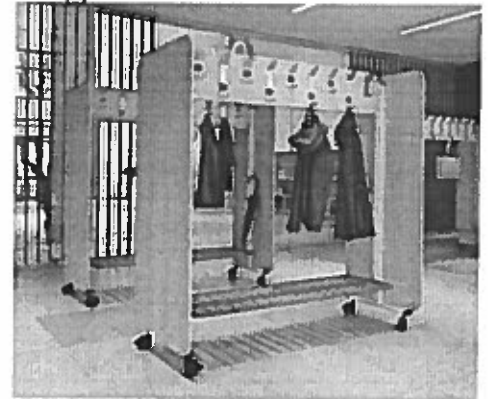
г. Хабаровск, ул. Карла Маркса, 113А



СТОЛОВАЯ



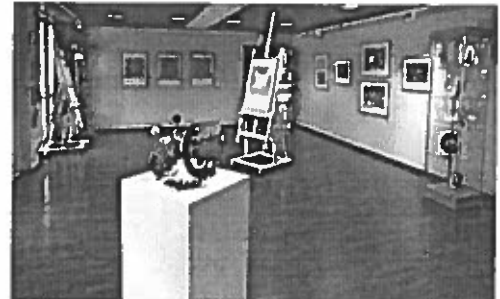
ГАРДЕРОБ



АКТОВЫЙ ЗАЛ



ВЫСТАВОЧНЫЙ ЗАЛ



Здание № 4

г. Хабаровск,
ул. Карла Маркса, 113
3 этаж



МЕДИАТЕКА



КОВОРКИНГ



ПРЕПОДАВАТЕЛЬСКАЯ



ХУДОЖЕСТВЕННЫЕ МАСТЕРСКИЕ



КОМПЬЮТЕРНЫЙ КЛАСС



УЧЕБНЫЙ КАБИНЕТ



ПРИЛОЖЕНИЕ № 4
к описанию создаваемого центра
выявления и поддержки одаренных
детей в Хабаровском крае

ПРИМЕРНЫЙ ПЕРЕЧЕНЬ
категорий и должностей создаваемого центра выявления и поддержки
одаренных детей в Хабаровском крае

| № п/п | Позиция (содержание деятельности) | Количество штатных единиц |
|----------|---|---------------------------------|
| 1 | 2 | 3 |
| 1. | Администратор | 3 |
| 2. | Специалист по проектному управлению | 1 |
| 3. | Педагог-организатор | 1 |
| 4. | Педагог по направлению (лаборант) | 6 |
| 5. | Специалист по работе с электронной базой данных одаренных детей | 1 |
| 6. | Специалист по координации и проведению особо значимых мероприятий | 1 |
| 7. | Специалист по работе с партнерами | 1 |
| 8. | Специалист технической поддержки (IT) | 4 |
| 9. | Специалист по организации интенсивных и профильных программ | 2 |
| 10. | Специалист по связям с общественностью и работе со средствами массовой информации | 1 |
| 11. | Специалист по организации интенсивных программ | 2 |
| 12. | Специалист по организации программ дополнительного образования | 2 |
| 13. | Специалист по сопровождению онлайн-обучения | 2 |
| 14. | Психолог | 2 |
| 15. | Методисты по направлениям деятельности Стратегии научно-технологического развития Российской Федерации и Концепции подготовки спортивного резерва | 6 |
| 16. | Педагоги по направлениям деятельности создаваемого центра выявления и поддержки одаренных детей в Хабаровском крае | 25 |
| 17. | Тренеры по направлениям деятельности создаваемого центра выявления и поддержки одаренных детей в Хабаровском крае | 8 |
| 18. | Административно-хозяйственный и обслуживающий персонал | 15 |

50

2

| 1 | 2 | 3 |
|-----|----------------------|----|
| 19. | Медицинский работник | 2 |
| 20. | Персонал пищеблока | 12 |
